

# **«РЕСУРС»**

ОГРН 1187456041211 ИНН/КПП 7453324197/745301001, р. сч. 40702810272000029835 в  
Челябинском отделении № 8597 ПАО Сбербанк, к. сч. 30101810700000000602 БИК 047501602  
Юр. адрес: 454080, г. Челябинск, пос. Мелькомбинат 2, уч. 1, 39-65, тел. 89049787133,  
mpkresurs@inbox.ru

**ПРОЕКТ МЕЖЕВАНИЯ ТЕРРИТОРИИ  
ПРИМЕНИТЕЛЬНО К ЗАСТРОЕННОЙ ТЕРРИТОРИИ,  
ОГРАНИЧЕННОЙ УЛ. СОВЕТСКИЙ СЕВЕР,  
УЛ. КОММУНИСТИЧЕСКОЙ, УЛ. БЕРЕГОВОЙ  
И ВНУТРИКВАРТАЛЬНЫМ ПРОЕЗДОМ ОБЩЕГО  
ПОЛЬЗОВАНИЯ В Г. КОЛПАШЕВО**

**ШИФР: 28R/21**

**ТОМ 1**

Основная (утверждаемая) часть  
Текстовая часть

# **«РЕСУРС»**

ОГРН 1187456041211 ИНН/КПП 7453324197/745301001, р. сч. 40702810272000029835 в  
Челябинском отделении № 8597 ПАО Сбербанк, к. сч. 30101810700000000602 БИК 047501602  
Юр. адрес: 454080, г. Челябинск, пос. Мелькомбинат 2, уч. 1, 39-65, тел. 89049787133,  
mpkresurs@inbox.ru

**ПРОЕКТ МЕЖЕВАНИЯ ТЕРРИТОРИИ  
ПРИМЕНИТЕЛЬНО К ЗАСТРОЕННОЙ ТЕРРИТОРИИ,  
ОГРАНИЧЕННОЙ УЛ. СОВЕТСКИЙ СЕВЕР,  
УЛ. КОММУНИСТИЧЕСКОЙ, УЛ. БЕРЕГОВОЙ  
И ВНУТРИКВАРТАЛЬНЫМ ПРОЕЗДОМ ОБЩЕГО  
ПОЛЬЗОВАНИЯ В Г. КОЛПАШЕВО**

**ШИФР: 28R/21**

**ТОМ 1**

Основная (утверждаемая) часть  
Текстовая часть

Заказчик: Администрация Колпашевского городского поселения

Директор



Е. П. Левашов

## СОСТАВ ДОКУМЕНТАЦИИ

№ п/п	Наименование	Масштаб
1	2	3
ТОМ 1		
<b>Проект межевания территории</b>		
<b>Основная (утверждаемая) часть</b>		
	Текстовая часть	
	Графическая часть	
Лист 1	Чертеж межевания территории	1:1 000
Лист 2	Чертеж межевания территории	1:1 000
ТОМ 2		
<b>Материалы по обоснованию проекта межевания территории</b>		
	Графическая часть	
Лист 2	Границы существующих земельных участков, границы зон с особыми условиями использования территорий, местоположение существующих объектов капитального строительства, границы особо охраняемых природных территорий, границы территорий объектов культурного наследия, границы лесничеств, лесных кварталов, лесотаксационных выделов или частей лесотаксационных выделов	1:1 000

## СОДЕРЖАНИЕ (ТЕКСТОВАЯ ЧАСТЬ)

	ВВЕДЕНИЕ	6
	ИСХОДНЫЕ ДАННЫЕ	8
1	Характеристика проектируемой территории	9
1.1	Соответствие «Правилам землепользования и застройки»	9
1.2	Сведения о существующих земельных участках	10
2	Сведения о красных линиях	13
3	Зоны с особыми условиями использования территории	13
4	Сведения о сохраняемых земельных участках	15
5	Перечень и сведения о площади образуемых земельных участков, в том числе возможные способы их образования. Вид разрешенного использования образуемых земельных участков	17
6	Перечень и сведения о площади образуемых земельных участков, которые будут отнесены к территориям общего пользования или имуществу общего пользования, в том числе в отношении которых предполагаются резервирование и (или) изъятие для государственных или муниципальных нужд	23
7	Расчет и анализ площади образуемых земельных участков для многоквартирных домов	24
8	Перечень и сведения о площади устанавливаемых сервитутов	25
9	Сведения о границах территории, в отношении которой утвержден проект межевания	26
10	Координаты образуемых и уточняемых земельных участков	27
11	Координаты устанавливаемых сервитутов	32
	ПРИЛОЖЕНИЯ	
1	Постановление Администрации Колпашевского городского поселения «О подготовке проекта межевания территории применительно к застроенной территории, ограниченной ул. Советский Север, ул. Коммунистической, ул. Береговой и внутриквартальным проездом общего пользования в г. Колпашево»	
2	Техническое задание	
3	Письмо Комитета по охране объектов культурного наследия Томской области	
4	Департамента природных ресурсов и охраны окружающей среды Томской области	



### СОСТАВ ИСПОЛНИТЕЛЕЙ

№ п/п	Должность	ФИО	Подпись
1	2	3	4
1	ГИП	Левашова Д. С.	
2	Разработал	Федякова А.А.	

Документация по межеванию территории разработана в соответствии с Генеральным планом муниципального образования «Колпашевского городского поселения», действующими техническими регламентами, Градостроительным и Земельным кодексами Российской Федерации, Правилами землепользования и застройки муниципального образования «Колпашевского городского поселения», а также техническим заданием.

Главный инженер проекта



Левашова Д. С.

## **ВВЕДЕНИЕ**

Проект межевания территории, расположенной в границах г. Колпашево Томской области разработан ООО МПК «РЕСУРС» на основании Муниципального контракта № 284 от 06.07.2021 года.

Заказчик: Администрация Колпашевского городского поселения.

Основанием для разработки документации является Постановление Администрации Колпашевского городского поселения «О подготовке проекта межевания территории применительно к застроенной территории, ограниченной ул. Советский Север, ул. Коммунистической, ул. Береговой и внутриквартальным проездом общего пользования в г. Колпашево».

Цель работы:

1. Определение местоположения границ образуемых и изменяемых земельных участков.

2. Установление, изменение, отмена красных линий для застроенных территорий, в границах которых не планируется размещение новых объектов капитального строительства, а также для установления, изменения, отмены красных линий в связи с образованием и (или) изменением земельного участка, расположенного в границах территории, применительно к которой не предусматривается осуществление деятельности по комплексному и устойчивому развитию территории, при условии, что такие установление, изменение, отмена влекут за собой исключительно изменение границ территории общего пользования.

Задачи работы:

1. Подготовка проекта межевания территории в соответствии с системой координат, используемой для ведения государственного кадастра недвижимости, в соответствии с системой координат, используемой для ведения Единого государственного реестра недвижимости; с использованием топографических карт, планов, ортофопланов, требования к которым устанавливаются уполномоченным федеральным органом исполнительной власти.

2. Определить перечень и указать сведения о площади образуемых земельных участков, в том числе возможные способы их образования.

3. Определить перечень и указать сведения о площади образуемых земельных участков, которые будут отнесены к территориям общего пользования или имуществу общего пользования.

4. Определить виды разрешенного использования образуемых земельных участков в соответствии с требованиями законодательства.

5. Определить красные линии, утверждаемые проектом межевания территории.

6. Отобразить линии отступа от красных линий в целях определения мест допустимого размещения зданий, строений, сооружений.

7. В составе материалов по обоснованию проекта межевания территории провести сбор исходных данных в части указания границ существующих земельных участков, границ зон с особыми условиями использования территорий, местоположение существующих объектов капитального строительства, границ особо охраняемых природных территорий, границ территорий объектов культурного наследия (при необходимости).

8. Определить границы зоны с особыми условиями использования территории и зон действия публичных сервитутов.

9. Определить сведения о границах территории, в отношении которой утвержден проект межевания, содержащие перечень координат характерных точек этих границ в системе координат, используемой для ведения Единого государственного реестра недвижимости. Координаты характерных точек границ территории, в отношении которой утвержден проект межевания, определяются в соответствии с требованиями к точности определения координат характерных точек границ, установленных для территориальных зон.

Проект межевания территории состоит из основной части, которая подлежит утверждению, и материалов по обоснованию принятых в проекте межевания решений.

Проект межевания территории подготовлен в соответствии с системой координат, используемой для ведения Единого государственного реестра недвижимости.

Установленная система координат – МСК-70.

## ИСХОДНЫЕ ДАННЫЕ

1. Нормативно-технические документы и законодательные акты:

- 1) Градостроительный кодекс Российской Федерации;
- 2) Земельный кодекс Российской Федерации;
- 3) СП 42.13330.2016 «Градостроительство. Планировка и застройка городских и сельских поселений». Актуализированная редакция СНиП 2.07.01-89\*, утвержденного приказом Министерства строительства и жилищно-коммунального хозяйства Российской Федерации от 30.12.2016 № 1034/пр);
- 4) Инструкция о порядке проектирования и установления красных линий в городах и других поселениях Российской Федерации (РДС 30-201-98), утвержденная постановлением Госстроя РФ от 06.04.1998 № 18-30;
- 5) Генеральный план муниципального образования «Колпашевского городского поселения», утвержденного решением Совета Колпашевского городского поселения от 25.12.2012 № 75;
- 6) Правила землепользования и застройки муниципального образования «Колпашевского городского поселения», утвержденных решением Совета Колпашевского городского поселения от 25.12.2012 № 76.

2. Постановление Администрации Колпашевского городского поселения «О подготовке проекта межевания территории применительно к застроенной территории, ограниченной ул. Советский Север, ул. Коммунистической, ул. Береговой и внутриквартальным проездом общего пользования в г. Колпашево» от 07.07.2021 № 404 (Приложение 1)

3. Копии существующих топографических планов масштаба М 1:500 в районе проектирования.

4. Данные дистанционного зондирования (космосъемка, ортофотопланы) в районе проектирования.

5. Сведения Федерального государственного бюджетного учреждения «Федеральная кадастровая палата Федеральной службы государственной регистрации, кадастра и картографии» по Томской области: кадастровые планы территорий.

## **1 Характеристика проектируемой территории**

Проектируемая территория ограничена ул. Советский Север, ул. Коммунистической, ул. Береговой и внутриквартальным проездом общего пользования в г. Колпашево Томской области.

Проектируемая территория расположена в кадастровом квартале 70:19:0000001.

Площадь проектирования составляет – 3,99 га.

На проектируемой территории расположены многоквартирные дома, детское дошкольное учреждение (детский сад), индивидуальные жилые дома, а также гаражи для хранения автотранспорта.

### **1.1 Соответствие «Правилам землепользования и застройки»**

Согласно Правилам землепользования и застройки муниципального образования «Колпашевского городского поселения» территория проектирования относится к следующим территориальным зонам:

- Зона центра (Ц-1);
- Зона малоэтажных многоквартирных жилых домов в 2-3 этажа (Ж-2);
- Зона малоэтажной жилой застройки с земельными участками с содержанием домашнего скота и птицы, огородами, хозяйственными постройками (Ж-5).

## 1.2 Сведения о существующих земельных участках

Таблица № 1

№ п/п	Кадастровый номер земельного участка	Адрес	Вид разрешенного использования	Площадь, м²
1	2	3	4	5
1	70:19:0000001:6305	Российская Федерация, Томская область, Колпашевский район, Колпашевское городское поселение, г. Колпашево, ул. Советский Север	для размещения автомобильной дороги	12065
2	70:19:0000001:596	Томская обл., р-н Колпашевский, г. Колпашево, ул. Коммунистическая, 2/1	Для эксплуатации и обслуживания канализационной насосной станции	74
3	70:19:0000001:3714	Томская область, Колпашевский район, г. Колпашево, ул. Коммунистическая, 2	Для индивидуального жилищного строительства	1383
4	70:19:0000001:852	обл. Томская, р-н Колпашевский, г. Колпашево, ул. Коммунистическая, 2, бокс 1	Для эксплуатации и обслуживания гаража	20
5	70:19:0000001:151	обл. Томская, р-н Колпашевский, г. Колпашево, ул. Коммунистическая, 4	Для эксплуатации и обслуживания зданий, строений и сооружений	5248
6	70:19:0000001:846	обл. Томская, р-н Колпашевский, г. Колпашево, ул. Советский Север, 6	Для эксплуатации и обслуживания многоквартирного жилого дома	2108
7	70:19:0000001:6711	Российская Федерация, Томская область, Колпашевский муниципальный район, Колпашевское городское поселение, г. Колпашево, ул. Советский Север, 8	объекты гаражного назначения	39
8	70:19:0000001:968	обл. Томская р-н Колпашевский г. Колпашево ул. Советский Север, 8, участок 8	Для строительства гаража	35
9	70:19:0000001:6449	Российская Федерация, Томская область, Колпашевский район, Колпашевское городское поселение, г. Колпашево, ул. Советский Север, 8, участок 12	Для индивидуального гаражного строительства	26
10	70:19:0000001:213	обл. Томская р-н Колпашевский г. Колпашево ул. Советский Север, 8, бокс,13	Для эксплуатации и обслуживания гаража	22.3

11	70:19:0000001:101	обл. Томская р-н Колпашевский г. Колпашево ул. Советский Север, 8,б.14	Для эксплуатации и обслуживания гаража	23.5
12	70:19:0000001:107	обл. Томская, р-н Колпашевский, г. Колпашево, ул. Советский Север, 8, бокс, 16	для эксплуатации и обслуживания здания гаража	24
13	70:19:0000001:725	обл. Томская р-н Колпашевский г. Колпашево ул. Советский Север, 8, бокс 17	Для эксплуатации и обслуживания гаража	26.5
14	70:19:0000001:833	обл. Томская р-н Колпашевский г. Колпашево ул. Советский Север, 6/1	Для эксплуатации и обслуживания многоквартирного жилого дома	1302
15	70:19:0000001:6355	Российская Федерация, Томская область, Колпашевский район, Колпашевское городское поселение, г.Колпашево, ул.Коммунистическая, 6/1, сооружение 7	для эксплуатации и обслуживания газопровода	3
16	70:19:0000001:3960	Томская область, Колпашевский район, г. Колпашево, Коммунистическая, 6/2	для установки оборудования детских игровых площадок	272
17	70:19:0000001:673	Томская обл., р-н Колпашевский, г. Колпашево, ул. Коммунистическая, 10	Для эксплуатации и обслуживания нежилого здания	847
18	70:19:0000001:874	обл. Томская р-н Колпашевский г. Колпашево ул. Коммунистическая, 6	Для эксплуатации и обслуживания здания сварочного цеха	66
19	70:19:0000001:779	обл. Томская р-н Колпашевский г. Колпашево ул. Коммунистическая, 6, бокс 1	для строительства гаража и дальнейшей эксплуатации	32
20	70:19:0000001:4236	Томская область, Колпашевский район, г.Колпашево, ул.Береговая, 32	для индивидуального жилищного строительства	1222
21	70:19:0000001:62	Томская обл, р-н Колпашевский, г Колпашево, ул. Советский Север, 2, бокс 6	эксплуатация и обслуживание гаража	27.3
22	70:19:0000001:85	обл. Томская р-н Колпашевский г. Колпашево ул. Советский Север, 2,б.3	Для эксплуатации и обслуживания гаража	25
23	70:19:0000001:5999	Томская область, р-н Колпашевский, г Колпашево, ул. Советский Север, 2/1, участок 1	для индивидуального гаражного строительства	29

24	70:19:0000000:32(79)	Томская обл, р-н Колпашевский, г. Колпашево, ул. Северная, 37, сооружение 2	Для эксплуатации и обслуживания воздушной линии электропередачи 10 кВ (диспетчерское наименование К-1026)	553
25	70:19:0000000:17	обл. Томская р-н Колпашевский г. Колпашево ул. Советский Север, 4/1, сооружение 1	Для эксплуатации и обслуживания трансформаторной подстанции 10/0,4 кВ (диспетчерское наименование К-1013-1) с отходящей воздушной линией электропередачи 0,4 кВ (диспетчерское наименование ф-1)	92
26	70:19:0000001:6720	Российская Федерация, Томская область, Колпашевский муниципальный район, Колпашевское городское поселение, г. Колпашево, ул. Советский Север, 2/1/1	Хранение автотранспорта	50
27	70:19:0000000:154	Российская Федерация, Томская область, Колпашевский район, Колпашевское городское поселение, г. Колпашево, ул. Береговая	для размещения автомобильной дороги	3937
28	70:19:0000001:6356	Российская Федерация, Томская область, Колпашевский район, Колпашевское городское поселение, г. Колпашево, ул. Советский Север, 2/1, участок 3	Для индивидуального гаражного строительства	25
29	70:19:0000001:339	Российская Федерация, Томская область, Колпашевский район, Колпашевское городское поселение, г. Колпашево, ул. Береговая, 32-1	Для индивидуальной жилой застройки	700



## **2 Сведения о красных линиях**

На территории проектирования красные линии не установлены.

Красные линии улиц и проездов формируются в соответствии с требованиями СП 42.13330.2016 «Градостроительство. Планировка и застройка городских и сельских поселений». Актуализированная редакция СНиП 2.07.01-89.

Красные линии, установленные проектом межевания территории, обозначают планируемые границы территорий общего пользования, являются основанием для выноса их на местность, обязательны для учета при архитектурно-строительном проектировании, при оформлении документов на право собственности, владения, пользования и распоряжения земельными участками и другими объектами недвижимости, их государственной регистрации, а также при строительстве и реконструкции объектов капитального строительства.

Установленная система координат – МСК-70.

Перечень координат характерных точек устанавливаемых красных линий представлен на чертеже межевания территории.

## **3 Зоны с особыми условиями использования территории**

На проектируемой территории согласно письму Комитета по охране объектов культурного наследия Томской области, отсутствуют объекты культурного наследия федерального, регионального и местного значения. (Приложение 3)

На проектируемой территории согласно письму Департамента природных ресурсов и охраны окружающей среды Томской области, особо охраняемые природные территории областного значения отсутствуют. (Приложение 4)

В соответствии со статьей 1 Градостроительного кодекса Российской Федерации зонами с особыми условиями использования территорий называются охранные, санитарно-защитные зоны, зоны охраны объектов культурного наследия (памятников истории и культуры) народов Российской Федерации, водоохранные зоны, зоны санитарной охраны источников питьевого и хозяйственно-бытового водоснабжения, зоны охраняемых объектов, иные зоны, устанавливаемые в соответствии с законодательством Российской Федерации.

На проектируемой территории территориальными подразделениями федеральных органов исполнительной власти установлены границы зон с особыми условиями использования территории (границы ЗОУиТ приняты согласно данным ЕГРН):

Таблица № 2

№ п/п	Реестровый номер	Вид зоны	Наименование
1	2	3	4
1	70:19-6.171	Санитарно-защитная зона предприятий, сооружений и иных объектов Зоны защиты населения	Санитарно-защитная зона для ремонтно-производственной базы ПАО "ТРК"
2	70:08-6.103	Прибрежная защитная полоса Зона охраны природных объектов	Установление на местности границ водоохраных зон и прибрежных защитных полос на реке Обь, Тогурская Кеть, протоке Матиянга в черте населённых пунктов от с. Соколовка МО «Молчановский район» до с. Юрты МО «Колпашевский район»
3	70:19-6.38	Охранная зона инженерных коммуникаций Зона охраны искусственных объектов	Охранная зона газопровода ГРПШ №27 г.Колпашево, по пер. Юбилейный, ул.Коммунистическая, ул.Береговая, пер.Колпашевский, пер. Коммунальный, сооружение 7 (от ГРПШ №27 до ввода в жилые дома)
4	70:19-6.193	Охранная зона инженерных коммуникаций Зона охраны искусственных объектов	Охранная зона объекта электросетевого хозяйства воздушные линии электропередачи 10кВ (диспетчерские наименования К-1003,К-1014,К-1016,К-1022,К-1024,К-1026,К-1030,К-1032,К-1052)
5	70:19-6.192	Охранная зона инженерных коммуникаций Зона охраны искусственных объектов	Охранная зона трансформаторные подстанции 10/0,4 кВ (диспетчерские наименования К-1026-1,К-1026-3,К-1026-4,К-1026-5,К-1026-6,К-1026-7,К-1026-8,К-1026-9,К-1026-10,К-1026-15,К-1026-16,К-1026-17,К-1026-18) с линиями электропередачи 0,4кВ

#### 4 Сведения о сохраняемых земельных участках

Таблица № 3

№ п/п	Кадастровый номер земельного участка	Вид разрешенного использования	Площадь, м²
1	2	3	4
5	70:19:0000001:151	Для эксплуатации и обслуживания зданий, строений и сооружений	5248
4	70:19:0000001:852	Для эксплуатации и обслуживания гаража	20
2	70:19:0000001:596	Для эксплуатации и обслуживания канализационной насосной станции	74
7	70:19:0000001:6711	объекты гаражного назначения	39
8	70:19:0000001:968	Для строительства гаража	35
9	70:19:0000001:6449	Для индивидуального гаражного строительства	26
10	70:19:0000001:213	Для эксплуатации и обслуживания гаража	22.3
11	70:19:0000001:101	Для эксплуатации и обслуживания гаража	23.5
12	70:19:0000001:107	для эксплуатации и обслуживания здания гаража	24
13	70:19:0000001:725	Для эксплуатации и обслуживания гаража	26.5
14	70:19:0000001:3960	для установки оборудования детских игровых площадок	272
15	70:19:0000001:874	Для эксплуатации и обслуживания здания сварочного цеха	66
16	70:19:0000001:779	для строительства гаража и дальнейшей эксплуатации	32
17	70:19:0000001:62	эксплуатация и обслуживание гаража	27.3
18	70:19:0000001:85	Для эксплуатации и обслуживания гаража	25
19	70:19:0000001:5999	для индивидуального гаражного строительства	29
20	70:19:0000000:32(79)	Для эксплуатации и обслуживания воздушной линии электропередачи 10 кВ (диспетчерское наименование К-1026)	553
21	70:19:0000000:17	Для эксплуатации и обслуживания трансформаторной подстанции 10/0,4 кВ (диспетчерское наименование К-1013-1) с отходящей воздушной линией электропередачи 0,4 кВ (диспетчерское наименование ф-1)	92
22	70:19:0000001:6720	Хранение автотранспорта	50

23	70:19:0000001:6356	Для индивидуального гаражного строительства	25
----	--------------------	------------------------------------------------	----

## 5 Перечень и сведения о площади образуемых земельных участков, в том числе возможные способы их образования.

### Вид разрешенного использования образуемых земельных участков

Виды разрешенного использования образуемых земельных участков определены в соответствии с Правилами землепользования и застройки муниципального образования «Колпашевского городского поселения», а также в соответствии с приказом Министерства экономического развития РФ от 1 сентября 2014 г. № 540 «Об утверждении классификатора видов разрешенного использования земельных участков».

Все образуемые земельные участки подлежат отнесению к категории земель - земли населенных пунктов.

Таблица № 4

### Ведомость образуемых земельных участков

№ ЗУ	Вид разрешенного использования	Адрес	Возможные способы образования ЗУ	Площадь участка, м²
1	2	3	4	5
<b>1 Этап межевания</b>				
:ЗУ1	12.0.2 Благоустройство территории	Томская область, Колпашевский район, г. Колпашево	Образование земельного участка из земель, находящихся в государственной или муниципальной собственности (кад. кв. 70:19:0000001)	972
:ЗУ2	2.7.1 Хранение автотранспорта	Томская область, Колпашевский район, г. Колпашево, относительно дома - ул. Коммунистическая, 2	Образование земельного участка из земель, находящихся в государственной или муниципальной собственности (кад. кв. 70:19:0000001)	20
:ЗУ3	2.7.1 Хранение автотранспорта	Томская область, Колпашевский район, г. Колпашево, относительно - дома ул. Коммунистическая, 2	Образование земельного участка из земель, находящихся в государственной или муниципальной собственности (кад. кв. 70:19:0000001)	20

:ЗУ4	12.0 Земельные участки (территории) общего пользования	обл. Томская, р-н Колпашевский, г. Колпашево, относительно детского сада - ул. Коммунистическая, 4	Образование земельного участка из земель, находящихся в государственной или муниципальной собственности (кад. кв. 70:19:0000001)	1489
:ЗУ5	2.1 Для индивидуального жилищного строительства	Томская область, Колпашевский район, г. Колпашево, ул. Коммунистическая, 2	Образование земельного участка путем перераспределения земельного участка с кадастровым номером 70:19:0000001:3714 и земель, находящихся в государственной или муниципальной собственности (кад. кв. 70:19:0000001)	1522
:ЗУ6	2.1.1 Малоэтажная многоквартирная жилая застройка	обл. Томская, р-н Колпашевский, г. Колпашево, ул. Советский Север, 6	Образование земельного участка путем перераспределения земельного участка с кадастровым номером 70:19:0000001:846 и земель, находящихся в государственной или муниципальной собственности (кад. кв. 70:19:0000001)	2754
:ЗУ7	2.1.1 Малоэтажная многоквартирная жилая застройка	обл. Томская, р-н Колпашевский, г. Колпашево, ул. Советский Север, 8	Образование земельного участка из земель, находящихся в государственной или муниципальной собственности (кад. кв. 70:19:0000001)	1583
:ЗУ8	12.0 Земельные участки (территории) общего пользования	Томская область, Колпашевский район, г. Колпашево	Образование земельного участка из земель, находящихся в государственной или муниципальной собственности (кад. кв. 70:19:0000001)	1372
:ЗУ9	2.1.1 Малоэтажная многоквартирная жилая застройка	обл. Томская р-н Колпашевский г. Колпашево ул. Советский Север, 6/1	Образование земельного участка путем перераспределения земельного участка с кадастровым номером 70:19:0000001:833 и земель, находящихся в государственной или муниципальной собственности (кад. кв. 70:19:0000001)	2233

:3У10	2.7.1 Хранение автотранспорта	обл. Томская, р-н Колпашевский, г. Колпашево, относительно дома – ул. Советский Север, 8	Образование земельного участка из земель, находящихся в государственной или муниципальной собственности (кад. кв. 70:19:0000001)	44
:3У11	2.7.1 Хранение автотранспорта	обл. Томская, р-н Колпашевский, г. Колпашево, относительно дома – ул. Советский Север, 8	Образование земельного участка из земель, находящихся в государственной или муниципальной собственности (кад. кв. 70:19:0000001)	46
:3У12	2.7.1 Хранение автотранспорта	Томская область, р-н Колпашевский, г. Колпашево, ул Советский Север, 8/1, бокс 2	Образование земельного участка из земель, находящихся в государственной или муниципальной собственности (кад. кв. 70:19:0000001)	59
:3У13	2.7.1 Хранение автотранспорта	обл. Томская, р-н Колпашевский, г. Колпашево, относительно дома – ул. Советский Север, 8	Образование земельного участка из земель, находящихся в государственной или муниципальной собственности (кад. кв. 70:19:0000001)	39
:3У14	2.7.1 Хранение автотранспорта	обл. Томская, р-н Колпашевский, г. Колпашево, относительно дома – ул. Советский Север, 8	Образование земельного участка из земель, находящихся в государственной или муниципальной собственности (кад. кв. 70:19:0000001)	39
:3У15	2.7.1 Хранение автотранспорта	обл. Томская, р-н Колпашевский, г. Колпашево, относительно дома – ул. Советский Север, 8	Образование земельного участка из земель, находящихся в государственной или муниципальной собственности (кад. кв. 70:19:0000001)	42
:3У16	2.7.1 Хранение автотранспорта	обл. Томская, р-н Колпашевский, г. Колпашево, относительно дома – ул. Советский Север, 8	Образование земельного участка из земель, находящихся в государственной или муниципальной собственности (кад. кв. 70:19:0000001)	39

:ЗУ17	2.7.1 Хранение автотранспорта	Российская Федерация, Томская область, Колпашевский район, Колпашевское городское поселение, г. Колпашево, ул. Советский Север, 8/1, бокс 11	Образование земельного участка из земель, находящихся в государственной или муниципальной собственности (кад. кв. 70:19:0000001)	38
:ЗУ17	2.7.1 Хранение автотранспорта	обл. Томская, р-н Колпашевский, г. Колпашево, относительно дома – ул. Советский Север, 8	Образование земельного участка из земель, находящихся в государственной или муниципальной собственности (кад. кв. 70:19:0000001)	38
:ЗУ18	2.7.1 Хранение автотранспорта	обл. Томская, р-н Колпашевский, г. Колпашево, относительно дома – ул. Советский Север, 8	Образование земельного участка из земель, находящихся в государственной или муниципальной собственности (кад. кв. 70:19:0000001)	22
:ЗУ19	2.1.1 Малоэтажная многоквартирная жилая застройка	обл. Томская, р-н Колпашевский, г.Колпашево, ул.Коммунистическая, 6	Образование земельного участка из земель, находящихся в государственной или муниципальной собственности (кад. кв. 70:19:0000001)	3564
:ЗУ20	12.0 Земельные участки (территории) общего пользования	Томская область, Колпашевский район, г. Колпашево	Образование земельного участка из земель, находящихся в государственной или муниципальной собственности (кад. кв. 70:19:0000001)	416
:ЗУ21	2.1.1 Малоэтажная многоквартирная жилая застройка	обл. Томская р-н Колпашевский г. Колпашево ул. Советский Север, 2	Образование земельного участка из земель, находящихся в государственной или муниципальной собственности (кад. кв. 70:19:0000001)	3129
:ЗУ22	12.0 Земельные участки (территории) общего пользования	обл. Томская р-н Колпашевский г. Колпашево относительно дома - ул. Советский Север, 2	Образование земельного участка из земель, находящихся в государственной или муниципальной собственности (кад. кв. 70:19:0000001)	378



:ЗУ23	2.7.1 Хранение автотранспорта	Томская обл, р-н Колпашевский, г Колпашево, ул Советский Север, 2, бокс 5	Образование земельного участка из земель, находящихся в государственной или муниципальной собственности (кад. кв. 70:19:0000001)	29
:ЗУ24	2.7.1 Хранение автотранспорта	Томская область, Колпашевский район, г. Колпашево, ул. Советский Север, 2/1, бокс 2	Образование земельного участка из земель, находящихся в государственной или муниципальной собственности (кад. кв. 70:19:0000001)	21
:ЗУ25	2.1.1 Малоэтажная многоквартирная жилая застройка	обл. Томская р-н Колпашевский г. Колпашево ул. Советский Север, 4	Образование земельного участка из земель, находящихся в государственной или муниципальной собственности (кад. кв. 70:19:0000001)	1113
:ЗУ26	2.1 Для индивидуального жилищного строительства	обл. Томская р-н Колпашевский г. Колпашево ул.Береговая, 36	Образование земельного участка из земель, находящихся в государственной или муниципальной собственности (кад. кв. 70:19:0000001)	632
:ЗУ27	2.1 Для индивидуального жилищного строительства	обл. Томская р-н Колпашевский г. Колпашево ул. Береговая, 40	Образование земельного участка из земель, находящихся в государственной или муниципальной собственности (кад. кв. 70:19:0000001)	915
:ЗУ28	2.1 Для индивидуального жилищного строительства	обл. Томская р-н Колпашевский г. Колпашево ул. Береговая, 38	Образование земельного участка из земель, находящихся в государственной или муниципальной собственности (кад. кв. 70:19:0000001)	1126
:ЗУ29	2.1 Для индивидуального жилищного строительства	обл. Томская р-н Колпашевский г. Колпашево ул. Береговая, 36	Образование земельного участка из земель, находящихся в государственной или муниципальной собственности (кад. кв. 70:19:0000001)	670

:ЗУ30	12.0 Земельные участки (территории) общего пользования	обл. Томская р-н Колпашевский г. Колпашево ул. Береговая	Образование земельного участка из земель, находящихся в государственной или муниципальной собственности (кад. кв. 70:19:0000001)	1293
:ЗУ31	2.1 Для индивидуального жилищного строительства	Томская обл., р-н Колпашевский, г. Колпашево, ул. Коммунистическая, 10	Образование земельного участка путем перераспределения земельного участка с кадастровым номером 70:19:0000001:673 и земель, находящихся в государственной или муниципальной собственности (кад. кв. 70:19:0000001)	1036
:ЗУ32	2.7.1 Хранение автотранспорта	Томская обл., р-н Колпашевский, г. Колпашево	Образование земельного участка из земель, находящихся в государственной или муниципальной собственности (кад. кв. 70:19:0000001)	38
:ЗУ33	2.7.1 Хранение автотранспорта	Томская обл., р-н Колпашевский, г. Колпашево	Образование земельного участка из земель, находящихся в государственной или муниципальной собственности (кад. кв. 70:19:0000001)	36
<b>2 Этап межевания</b>				
:ЗУ34	2.1 Для индивидуального жилищного строительства	Томская обл, р-н Колпашевский, г. Колпашево, ул. Береговая, 32-1	Образование ЗУ путем перераспределения земельных участков с кадастровыми номерами 70:19:0000001:339 (S=798 м²) и 70:19:0000001:4236 (S=1222 м²)	856
:ЗУ35	2.1 Для индивидуального жилищного строительства	Томская область, Колпашевский район, г.Колпашево, ул.Береговая, 32		1164

## Ведомость уточняемых земельных участков

№ ЗУ	Вид разрешенного использования	Адрес	Возможные способы образования ЗУ	Площадь участка, м²
1	2	3	4	5
70:19:0000001:339	2.1 Для индивидуального жилищного строительства	Томская обл, р-н Колпашевский, г. Колпашево, ул. Береговая, 32-1	Уточнение местоположения границ ЗУ с кадастровым номером 70:19:0000001:339	798

**6 Перечень и сведения о площади образуемых земельных участков, которые будут отнесены к территориям общего пользования или имуществу общего пользования, в том числе в отношении которых предполагаются резервирование и (или) изъятие для государственных или муниципальных нужд**

К территориям общего пользования относятся территории, которыми беспрепятственно пользуется неограниченный круг лиц (в том числе улицы, проезды, тротуары общего пользования, скверы).

Таблица № 6

<b>№ ЗУ</b>	<b>Вид разрешенного использования</b>	<b>Площадь участка, м<sup>2</sup></b>
<b>1</b>	<b>2</b>	<b>4</b>
:ЗУ1	12.0.2 Благоустройство территории	972
:ЗУ4	12.0 Земельные участки (территории) общего пользования	1489
:ЗУ8	12.0 Земельные участки (территории) общего пользования	1372
:ЗУ20	12.0 Земельные участки (территории) общего пользования	416
:ЗУ22	12.0 Земельные участки (территории) общего пользования	378
:ЗУ30	12.0 Земельные участки (территории) общего пользования	1293

Образование земельных участков в отношении которых предполагается резервирование и (или) изъятие для государственных или муниципальных нужд не предусмотрено.

## 7 Расчет и анализ площади образуемых земельных участков для многоквартирных домов

Таблица № 7

№ объекта на чертеже/ № ЗУ	Кадастровый номер ОКС	Площадь ОКС, м² (Sk)	Назначение	Этажность	Адрес	Год постройки	Кадастровый номер ЗУ/ фактическая площадь ЗУ, м²	У з.д.	Требуемая площадь ЗУ, м²	Площадь ЗУ по проекту, м²
1	2	3	4	5	6	7	8	9	10	11
:ЗУ6	—	644.50	Многоквартирный дом	2	обл. Томская, р-н Колпашевский, г. Колпашево, ул. Советский Север, 6	1988	—	3,57	2 300,865	2 754
:ЗУ7	—	727.20	Многоквартирный дом	2	обл. Томская, р-н Колпашевский, г. Колпашево, ул. Советский Север, 8	1977	—	2,30	1 672,56	1 583
:ЗУ9	—	644.20	Многоквартирный дом	2	обл. Томская р-н Колпашевский г. Колпашево ул. Советский Север, 6/1	1988	—	3,57	2 299,79	2 233
:ЗУ19	—	605.20	Многоквартирный дом	2	обл. Томская, р-н Колпашевский, г. Колпашево, ул. Коммунистическая, 6	2009	—	3,57	2 160,56	3 564
:ЗУ21	—	875.80	Многоквартирный дом	2	обл. Томская р-н Колпашевский г. Колпашево ул. Советский Север, 2	1981	—	2,30	2 014,34	3 129
:ЗУ25	—	268.50	Многоквартирный дом	1	обл. Томская р-н Колпашевский г. Колпашево ул. Советский Север, 4	1976	—	—	—	1 113

Проектируемая территория – это территория со сложившейся застройкой, собственной системой проездов и придомовым благоустройством. В соответствии с решениями генерального плана преобразование существующей жилой застройки на данной территории не предусмотрено, поэтому образование земельных участков для многоквартирных жилых домов может быть осуществлено только в соответствии с фактическим использованием территории, и обеспечение нормативных показателей благоустройства возможно только при наличии свободных от застройки и прав третьих лиц территорий.

На основе проведенного анализа и выявленных особенностей сложившегося землепользования в проекте межевания даны предложения по образованию новых земельных участков и изменению границ существующих земельных участков с учетом максимально возможного обеспечения соблюдения установленных норм благоустройства территорий в условиях существующей застройки, а также обеспечения подъездов к каждому земельному участку с территориями общего пользования. Расчет площади земельных участков выполнен в соответствии с утвержденным Приказом Министерства Российской Федерации по земельной политике, строительству и жилищно-коммунальному хозяйству № 59 от 26.08.1998 «Методические указания по расчету нормативных размеров земельных участков в кондоминиумах» (далее - Приказ № 59 от 26.08.1998).

Для многоквартирных жилых домов в зависимости от года постройки рассчитывается нормативный размер земельного участка.

Согласно п.3.4 нормативный размер земельного участка рассчитывается путем умножения общей площади жилых помещений на удельный показатель земельной доли для зданий разной этажности по формуле (1):

$$S_{\text{норм.к}} = S_{\text{к}} \times \text{Уз.д.}, \quad (1)$$

где  $S_{\text{норм.к}}$  - нормативный размер земельного участка в кондоминиуме,  $\text{м}^2$ ;

$S_{\text{к}}$  - общая площадь жилых помещений в кондоминиуме,  $\text{м}^2$ ;

$У_{\text{з.д}}$  - удельный показатель земельной доли для зданий разной этажности (таблица приложения А к Приказу № 59 от 26.08.1998).

На основе проведенного анализа и выявленных особенностей сложившегося землепользования в проекте межевания даны предложения по образованию новых земельных участков и изменению границ существующих земельных участков с учетом максимально возможного обеспечения соблюдения установленных норм благоустройства территорий в условиях существующей застройки, а также обеспечения подъездов к каждому земельному участку с территориями общего пользования.

## **8 Перечень и сведения о площади устанавливаемых сервитутов**

Таблица № 8

<b>№ на плане</b>	<b>Назначение сервитута</b>	<b>Проектная площадь, <math>\text{м}^2</math></b>
<b>1</b>	<b>2</b>	<b>3</b>
С-1	Публичный сервитут для прохода и проезда через земельный участок :ЗУ6	245
С-2	Публичный сервитут для прохода и проезда через земельный участок :ЗУ7	172
С-3	Публичный сервитут для прохода и проезда через земельный участок :ЗУ19	314
С-4	Публичный сервитут для прохода и проезда через земельный участок :ЗУ25	103

## **9 Сведения о границах территории, в отношении которой утвержден проект межевания**

В соответствии с частью 3 статьи 41.1. Градостроительного кодекса Российской Федерации документация по планировке территории подготовлена в соответствии с системой координат, используемой для ведения Единого государственного реестра недвижимости.

Установленная система координат – МСК-70.

Таблица № 9

№ Точки	X	Y
1	552826.67	4200729.38
2	552896.87	4200744.96
3	552990.09	4200779.27
4	552989.64	4200783.53
5	553014.36	4200793.17
6	553013.10	4200796.73
7	553027.53	4200804.44
8	553033.21	4200820.30
9	552981.16	4200973.52

10	552910.19	4200951.38
11	552893.38	4200943.31
12	552884.39	4200941.77
13	552869.91	4200935.60
14	552862.38	4200933.32
15	552813.50	4200920.55
16	552780.16	4200897.72
17	552804.92	4200831.93
18	552803.60	4200772.34
19	552810.27	4200738.07
1	552826.67	4200729.38

## 10 Координаты образуемых и уточняемых земельных участков

Таблица № 10

№ Точки	X	Y
1 ЭТАП МЕЖЕВАНИЯ		
:ЗУ1		
1	553003.94	4200848.95
2	553017.83	4200809.46
3	553025.48	4200813.55
4	553027.91	4200820.34
5	553011.41	4200868.65
6	552969.96	4200855.01
7	552971.31	4200850.92
8	552987.30	4200856.34
9	552991.07	4200844.36
1	553003.94	4200848.95
10	553027.11	4200820.24
11	553025.34	4200826.38
12	553023.43	4200825.82
13	553025.19	4200819.69
10	553027.11	4200820.24
14	552991.11	4200851.16
15	553000.23	4200854.16
16	552998.36	4200859.97

17	552989.24	4200856.97
14	552991.11	4200851.16
:ЗУ2		
1	552995.32	4200858.97
2	552997.19	4200853.16
3	553000.23	4200854.16
4	552998.36	4200859.97
1	552995.32	4200858.97
:ЗУ3		
1	552992.28	4200857.97
2	552994.15	4200852.16
3	552997.19	4200853.16
4	552995.32	4200858.97
1	552992.28	4200857.97
:ЗУ4		
1	552979.47	4200962.57
2	552965.85	4200958.48
3	552996.37	4200863.70
4	553011.41	4200868.65
5	552991.20	4200927.84
6	552989.87	4200931.67
1	552979.47	4200962.57
:ЗУ5		



1	552990.31	4200793.66
2	552992.78	4200794.67
3	552990.57	4200801.23
4	553000.65	4200804.97
5	553002.04	4200801.02
6	553017.83	4200809.46
7	553003.94	4200848.95
8	552991.07	4200844.36
9	552987.30	4200856.34
10	552971.31	4200850.92
11	552974.10	4200842.46
12	552987.41	4200802.40
1	552990.31	4200793.66
:3Y6		
1	552946.83	4200772.98
2	552980.27	4200785.29
3	552979.83	4200789.42
4	552990.31	4200793.66
5	552987.41	4200802.40
6	552974.10	4200842.46
7	552969.77	4200841.04
8	552972.93	4200831.57
9	552921.87	4200814.18
10	552935.48	4200768.76
1	552946.83	4200772.98
:3Y7		
1	552913.18	4200841.03
2	552916.40	4200831.00
3	552921.87	4200814.18
4	552972.93	4200831.57
5	552969.77	4200841.04
6	552974.10	4200842.46
7	552969.96	4200855.01
8	552963.71	4200852.95
9	552961.88	4200858.16
1	552913.18	4200841.03
:3Y8		
1	552885.72	4200854.05
2	552887.44	4200849.03
3	552880.99	4200847.01
4	552887.40	4200827.72
5	552882.05	4200826.31
6	552885.60	4200813.38
7	552886.98	4200813.56

8	552886.27	4200819.06
9	552890.71	4200819.64
10	552890.35	4200822.39
11	552916.40	4200831.00
12	552913.18	4200841.03
13	552961.88	4200858.16
14	552955.67	4200875.88
1	552885.72	4200854.05
15	552913.79	4200851.10
16	552917.58	4200852.21
17	552921.00	4200853.21
18	552925.19	4200854.52
19	552928.97	4200855.71
20	552932.74	4200856.90
21	552936.53	4200858.09
22	552936.87	4200857.02
23	552942.54	4200858.84
24	552951.18	4200861.57
25	552948.22	4200870.96
26	552933.89	4200866.44
27	552933.56	4200867.48
28	552926.00	4200865.10
29	552922.22	4200863.91
30	552918.24	4200862.65
31	552914.83	4200861.66
32	552911.02	4200860.55
15	552913.79	4200851.10
33	552903.83	4200854.16
34	552906.50	4200847.22
35	552909.82	4200848.52
36	552914.08	4200850.09
37	552910.96	4200857.79
38	552906.69	4200856.22
39	552907.07	4200855.29
33	552903.83	4200854.16
40	552895.34	4200843.90
41	552898.62	4200844.88
42	552901.74	4200845.79
43	552904.85	4200846.70
44	552902.88	4200853.26
45	552899.77	4200852.35

46	552896.66	4200851.44
47	552893.38	4200850.45
40	552895.34	4200843.90
48	552886.47	4200840.85
49	552890.15	4200842.03
50	552893.67	4200843.16
51	552891.24	4200849.51
52	552887.72	4200848.38
53	552883.98	4200847.14
48	552886.47	4200840.85
:3Y9		
1	552935.48	4200768.76
2	552921.87	4200814.18
3	552916.40	4200831.00
4	552890.35	4200822.39
5	552891.42	4200814.14
6	552885.60	4200813.38
7	552886.30	4200810.82
8	552885.97	4200810.23
9	552903.51	4200757.00
1	552935.48	4200768.76
:3Y10		
1	552946.94	4200860.23
2	552951.18	4200861.57
3	552948.22	4200870.96
4	552943.97	4200869.62
1	552946.94	4200860.23
:3Y11		
1	552942.54	4200858.84
2	552946.94	4200860.23
3	552943.98	4200869.62
4	552939.57	4200868.23
1	552942.54	4200858.84
:3Y12		
1	552936.87	4200857.02
2	552942.54	4200858.84
3	552939.57	4200868.23
4	552933.89	4200866.44
1	552936.87	4200857.02
:3Y13		
1	552932.74	4200856.90
2	552936.53	4200858.09
3	552933.56	4200867.48

4	552929.78	4200866.29
1	552932.74	4200856.90
:3Y14		
1	552928.96	4200855.71
2	552932.74	4200856.90
3	552929.78	4200866.29
4	552926.00	4200865.10
1	552928.96	4200855.71
:3Y15		
1	552921.00	4200853.21
2	552925.19	4200854.52
3	552922.22	4200863.91
4	552918.24	4200862.65
1	552921.00	4200853.21
:3Y16		
1	552913.79	4200851.10
2	552917.58	4200852.21
3	552914.83	4200861.66
4	552911.02	4200860.55
1	552913.79	4200851.10
:3Y17		
1	552909.82	4200848.52
2	552914.08	4200850.09
3	552910.96	4200857.79
4	552906.69	4200856.22
1	552909.82	4200848.52
:3Y18		
1	552899.77	4200852.35
2	552901.73	4200845.79
3	552904.85	4200846.70
4	552902.88	4200853.26
1	552899.77	4200852.35
:3Y19		
1	552918.03	4200944.12
2	552895.79	4200936.63
3	552900.43	4200923.42
4	552881.18	4200916.67
5	552878.50	4200924.30
6	552880.76	4200931.36
7	552861.24	4200921.54
8	552872.92	4200891.50
9	552885.72	4200854.05
10	552929.65	4200867.76
11	552916.01	4200912.43

12	552923.51	4200915.17
1	552918.03	4200944.12
13	552886.86	4200906.76
14	552886.46	4200908.31
15	552884.91	4200907.91
16	552885.31	4200906.36
13	552886.86	4200906.76
:3Y20		
1	552903.51	4200757.00
2	552885.97	4200810.23
3	552885.84	4200809.99
4	552886.46	4200804.88
5	552879.83	4200803.04
6	552880.40	4200801.31
7	552883.53	4200791.82
8	552895.96	4200754.22
1	552903.51	4200757.00
:3Y21		
1	552838.58	4200740.33
2	552842.94	4200741.00
3	552894.33	4200753.62
4	552895.96	4200754.22
5	552883.53	4200791.82
6	552878.78	4200790.25
7	552875.65	4200799.75
8	552880.40	4200801.31
9	552879.83	4200803.04
10	552859.03	4200797.29
11	552814.00	4200782.65
12	552812.87	4200771.29
13	552813.56	4200764.93
14	552828.77	4200770.03
1	552838.58	4200740.33
:3Y22		
1	552838.58	4200740.33
2	552828.77	4200770.03
3	552825.05	4200768.78
4	552826.33	4200764.72
5	552825.59	4200764.48
6	552826.68	4200761.53
7	552827.99	4200757.99
8	552829.31	4200754.43
9	552830.72	4200750.22

10	552832.18	4200746.28
11	552825.96	4200744.11
12	552824.50	4200748.04
13	552823.09	4200752.21
14	552821.78	4200755.76
15	552820.47	4200759.30
16	552819.32	4200762.40
17	552819.80	4200762.56
18	552818.46	4200766.57
19	552813.56	4200764.93
20	552815.18	4200750.02
21	552815.82	4200750.17
22	552816.28	4200748.19
23	552815.49	4200748.01
24	552816.50	4200742.69
25	552824.94	4200738.22
1	552838.58	4200740.33
:3Y23		
1	552823.09	4200752.21
2	552824.50	4200748.04
3	552830.72	4200750.22
4	552829.30	4200754.43
1	552823.09	4200752.21
:3Y24		
1	552820.47	4200759.30
2	552826.68	4200761.53
3	552825.59	4200764.48
4	552819.32	4200762.40
1	552820.47	4200759.30
:3Y25		
1	552859.03	4200797.29
2	552879.83	4200803.04
3	552886.46	4200804.88
4	552885.84	4200809.99
5	552886.30	4200810.82
6	552882.05	4200826.31
7	552887.40	4200827.72
8	552880.99	4200847.01
9	552876.59	4200845.27
10	552855.83	4200837.54
11	552857.30	4200832.78
12	552855.54	4200828.15
13	552859.53	4200816.23
14	552859.50	4200814.30

15	552860.78	4200809.82
16	552861.84	4200810.22
17	552863.25	4200805.64
18	552856.13	4200802.79
1	552859.03	4200797.29
:3Y26		
1	552870.53	4200843.01
2	552863.71	4200863.63
3	552854.32	4200860.53
4	552852.78	4200865.19
5	552851.74	4200864.85
6	552851.87	4200863.95
7	552849.85	4200863.66
8	552849.77	4200864.20
9	552844.79	4200862.55
10	552837.49	4200855.53
11	552841.29	4200844.03
12	552844.05	4200844.95
13	552847.09	4200835.76
14	552855.52	4200838.54
15	552855.83	4200837.54
1	552870.53	4200843.01
:3Y27		
1	552816.13	4200805.39
2	552816.07	4200803.47
3	552814.00	4200782.65
4	552859.03	4200797.29
5	552856.13	4200802.79
6	552854.53	4200807.44
7	552853.92	4200807.25
8	552852.36	4200811.90
9	552859.50	4200814.30
10	552859.53	4200816.23
11	552858.47	4200819.38
1	552816.13	4200805.39
:3Y28		
1	552814.64	4200835.23
2	552816.37	4200820.32
3	552815.46	4200820.23
4	552815.65	4200818.22
5	552816.50	4200818.30
6	552816.13	4200805.39
7	552858.47	4200819.38
8	552855.54	4200828.15

9	552857.30	4200832.78
10	552855.52	4200838.54
11	552847.09	4200835.76
12	552844.05	4200844.95
1	552814.64	4200835.23
:3Y29		
1	552814.64	4200835.23
2	552841.29	4200844.03
3	552837.49	4200855.53
4	552831.97	4200869.57
5	552808.62	4200858.42
6	552812.90	4200847.26
7	552814.36	4200837.68
8	552814.99	4200839.60
9	552816.92	4200838.95
10	552816.29	4200837.03
11	552814.36	4200837.68
1	552814.64	4200835.23
:3Y30		
1	552870.53	4200843.01
2	552876.59	4200845.27
3	552880.99	4200847.01
4	552887.44	4200849.03
5	552885.72	4200854.05
6	552872.92	4200891.50
7	552863.47	4200888.25
8	552862.93	4200890.03
9	552846.67	4200884.44
10	552849.18	4200877.10
11	552844.07	4200875.35
12	552843.15	4200877.76
13	552839.59	4200876.26
14	552840.56	4200873.67
15	552831.97	4200869.57
16	552837.49	4200855.53
17	552844.79	4200862.55
18	552849.77	4200864.20
19	552849.56	4200865.66
20	552851.58	4200865.95
21	552851.74	4200864.85
22	552852.78	4200865.19
23	552854.32	4200860.53
24	552863.71	4200863.63
1	552870.53	4200843.01

25	552878.01	4200867.78
26	552880.02	4200868.07
27	552879.73	4200870.08
28	552877.71	4200869.79
25	552878.01	4200867.78
:3Y31		
1	552846.67	4200884.44
2	552862.93	4200890.03
3	552863.47	4200888.25
4	552872.92	4200891.50
5	552861.24	4200921.54
6	552857.94	4200923.72
7	552837.81	4200922.09
8	552831.16	4200919.93
9	552844.45	4200888.16
10	552845.29	4200888.45
1	552846.67	4200884.44
70:19:0000001:339		
1	552840.56	4200873.67
2	552839.59	4200876.26
3	552839.37	4200876.85
4	552839.59	4200876.93
5	552837.09	4200883.99
6	552836.39	4200883.71
7	552833.11	4200892.13
8	552813.91	4200884.41
9	552812.76	4200886.64
10	552797.73	4200881.19
11	552806.51	4200863.58
12	552806.78	4200864.44
13	552808.71	4200863.84
14	552808.11	4200861.90
15	552807.18	4200862.19
16	552808.62	4200858.42
1	552840.56	4200873.67
:3Y32		
1	552854.53	4200807.44
2	552856.13	4200802.79
3	552863.25	4200805.64
4	552861.84	4200810.22
5	552860.78	4200809.82
1	552854.53	4200807.44

:3Y33		
1	552859.50	4200814.30
2	552852.36	4200811.90
3	552853.92	4200807.25
4	552854.53	4200807.44
5	552860.78	4200809.82
1	552859.50	4200814.30
2 ЭТАП МЕЖЕВАНИЯ		
:3Y34		
1	552840.56	4200873.67
2	552839.59	4200876.26
3	552839.37	4200876.85
4	552839.59	4200876.93
5	552837.09	4200883.99
6	552836.39	4200883.71
7	552833.11	4200892.13
8	552813.91	4200884.41
9	552811.06	4200889.93
10	552796.08	4200884.50
11	552806.51	4200863.58
12	552806.78	4200864.44
13	552808.71	4200863.84
14	552808.11	4200861.90
15	552807.18	4200862.19
16	552808.62	4200858.42
1	552840.56	4200873.67
:3Y35		
1	552837.09	4200883.99
2	552840.54	4200885.37
3	552840.18	4200886.70
4	552844.45	4200888.16
5	552831.16	4200919.93
6	552816.91	4200916.21
7	552817.80	4200914.12
8	552815.89	4200913.28
9	552814.95	4200915.43
10	552790.35	4200898.59
11	552796.08	4200884.50
12	552811.06	4200889.93
13	552813.91	4200884.41
14	552833.11	4200892.13
15	552836.39	4200883.71
1	552837.09	4200883.99

## 11 Координаты устанавливаемых сервитутов

Таблица № 11

№ Точки	X	Y
С-1		
1	552985.23	4200791.58
2	552971.39	4200831.05
3	552965.73	4200829.06
4	552979.96	4200789.42
1	552985.23	4200791.58
С-2		
1	552961.88	4200858.16
2	552956.22	4200856.18
3	552965.73	4200829.06
4	552971.39	4200831.05
1	552961.88	4200858.16
С-3		
1	552870.72	4200919.68
2	552878.83	4200887.91
3	552874.60	4200886.59
4	552876.54	4200880.92
5	552886.05	4200883.88
6	552876.96	4200919.49
7	552880.76	4200931.36
8	552873.25	4200927.58
1	552870.72	4200919.68
С-4		
1	552882.66	4200824.06
2	552860.09	4200812.23
3	552860.78	4200809.82
4	552861.84	4200810.22
5	552862.92	4200806.72
6	552868.33	4200812.01
7	552875.96	4200816.65
8	552883.74	4200820.14
1	552882.66	4200824.06

## **ПРИЛОЖЕНИЯ**



**АДМИНИСТРАЦИЯ КОЛПАШЕВСКОГО ГОРОДСКОГО ПОСЕЛЕНИЯ**  
**ПОСТАНОВЛЕНИЕ**

07.07.2021

№ 404

О подготовке проекта межевания применительно к застроенной территории, ограниченной ул. Советский Север, ул. Коммунистической, ул. Береговой и внутриквартальным проездом общего пользования в г. Колпашёво

Руководствуясь статьями 41, 42, 43, 44, 45, 46 Градостроительного кодекса Российской Федерации, Уставом муниципального образования «Колпашёвское городское поселение», Правилами землепользования и застройки муниципального образования «Колпашёвское городское поселение», утвержденными решением Совета Колпашёвского городского поселения от 25.12.2012 № 77

**ПОСТАНОВЛЯЮ:**

1. Подготовить проект межевания применительно к застроенной территории, ограниченной ул. Советский Север, ул. Коммунистической, ул. Береговой и внутриквартальным проездом общего пользования в г. Колпашёво, (приложение 1), в соответствии с требованиями действующего законодательства и с соблюдением следующих условий:

1) целями подготовки проекта межевания территории является определение местоположения границ, образуемых и изменяемых земельных участков, установление, изменение, отмена красных линий для застроенных территорий;

2) не планируется размещение новых объектов капитального строительства, линейных объектов;

3) не предусмотрена деятельность по комплексному и устойчивому развитию территорий.

2. Утвердить задание на выполнение инженерных изысканий для целей подготовки проекта межевания территории, указанной в п.1 настоящего постановления, согласно приложению 2.

3. Отделу градостроительства и землеустройства осуществить подготовку проекта межевания применительно к застроенной территории, ограниченной ул. Советский Север, ул. Коммунистической, ул. Береговой и внутриквартальным проездом общего пользования в г. Колпашёво, в соответствии с требованиями действующего законодательства и настоящего



постановления.

4. Установить срок действия настоящего постановления один год со дня его принятия.

5. Настоящее постановление опубликовать в Ведомостях органов местного самоуправления Колпашевского городского поселения и разместить на официальном сайте органов местного самоуправления Колпашевского городского поселения.

6. Контроль за выполнением настоящего постановления возложить на заместителя Главы Колпашевского городского поселения Чукова А.А.

И.о. Главы Колпашевского  
городского поселения

Е.А.Минина  
5 62 21



Ю.С.Иванов

Границы подготовки проекта межевания территории применительно к застроенной территории, ограниченной ул. Советский Север, ул. Коммунистической, ул. Береговой и внутриквартальным проездом общего пользования в г. Колпашево



Условные обозначения:



- граница территории для разработки проекта планировки и проекта межевания.

Местонахождение: Российская Федерация, Томская область, Колпашевский муниципальный район, Колпашевское городское поселение, ул. Советский Север, ул. Коммунистической, ул. Береговой и внутриквартальным проездом общего пользования  
Ориентировочная площадь проектирования – 3,5 га

Задание на выполнение инженерных изысканий,  
необходимых для подготовки проекта межевания территории применительно к  
застроенной территории, ограниченной ул. Советский Север, ул. Коммунистической, ул.  
Береговой и внутриквартальным проездом общего пользования в г. Колпашево

**Объект инженерных изысканий и территория проведения инженерных изысканий.**

Застроенная территория в границах территориальных зон малоэтажной многоквартирной жилой застройки (Ж-2), малоэтажной жилой застройки с земельными участками с содержанием домашнего скота и птицы, огородами, хозяйственными постройками (Ж-5), центра (Ц-1), определенных Правилами землепользования и застройки муниципального образования «Колпашевское городское поселение», утвержденными решением Совета Колпашевского городского поселения от 25 декабря 2012 года № 76.

**Основные требования к результатам инженерных изысканий, виды инженерных изысканий и описание объекта планируемого размещения капитального строительства.**

Имеющихся инженерно-геодезических, инженерно-геологических, инженерно-гидрометеорологических, инженерно-экологических изысканий достаточно и их использование возможно для подготовки проекта межевания территории.

Необходимость выполнения инженерно-геодезических, инженерно-геологических, инженерно-гидрометеорологических, инженерно-экологических изысканий отсутствует, поскольку размещение новых объектов капитального строительства и линейных объектов в границах территории проведения инженерных изысканий не планируется.



**Техническое задание  
на выполнение работ по разработке проекта межевания территории применительно к  
застроенной территории, ограниченной ул. Советский Север, ул. Коммунистической,  
ул. Береговой и внутриквартальным проездом общего пользования в г. Колпашево**

1. Наименование документации.

«Проект межевания территории применительно к застроенной территории, ограниченной ул. Советский Север, ул. Коммунистической, ул. Береговой и внутриквартальным проездом общего пользования в г. Колпашево».

2. Основание для проектирования.

Постановление Администрации Колпашевского городского поселения «О подготовке проекта межевания территории применительно к застроенной территории, ограниченной ул. Советский Север, ул. Коммунистической, ул. Береговой и внутриквартальным проездом общего пользования в г. Колпашево».

3. Местонахождение и описание объекта.

Российская Федерация, Томская область, Колпашевский муниципальный район, Колпашевское городское поселение, ул. Советский Север, ул. Коммунистической, ул. Береговой и внутриквартальным проездом общего пользования

Ориентировочная площадь проектирования – 3,5 га (границы указаны в приложении к настоящему техническому заданию).

5. Цель и задачи выполняемой работы.

5.1. Определение местоположения границ образуемых и изменяемых земельных участков.

5.2. Установление, изменение, отмена красных линий для застроенных территорий, в границах которых не планируется размещение новых объектов капитального строительства, а также для установления, изменения, отмены красных линий в связи с образованием и (или) изменением земельного участка, расположенного в границах территории, применительно к которой не предусматривается осуществление деятельности по комплексному и устойчивому развитию территории, при условии, что такие установление, изменение, отмена влекут за собой исключительно изменение границ территории общего пользования.

6. Задачи работ.

6.1. Подготовка проекта межевания территории в соответствии с системой координат, используемой для ведения государственного кадастра недвижимости, в соответствии с системой координат, используемой для ведения Единого государственного реестра недвижимости; с использованием топографических карт, планов, ортофопланов, требования к которым устанавливаются уполномоченным федеральным органом исполнительной власти.

6.2. Определить перечень и указать сведения о площади образуемых земельных участков, в том числе возможные способы их образования.

6.3. Определить перечень и указать сведения о площади образуемых земельных участков, которые будут отнесены к территориям общего пользования или имуществу общего пользования.

6.4. Определить виды разрешенного использования образуемых земельных участков в соответствии с требованиями законодательства.

6.5. Определить красные линии, утверждаемые проектом межевания территории.

6.6. Отобразить линии отступа от красных линий в целях определения мест допустимого размещения зданий, строений, сооружений.

6.7. В составе проекта межевания территории провести сбор исходных данных в части указания границ существующих земельных участков, границ зон с особыми условиями использования территорий, местоположение существующих объектов капитального строительства, границ особо охраняемых природных территорий, границ территорий объектов культурного наследия (при необходимости).

6.8. Определить границы зоны с особыми условиями использования территории и зон действия публичных сервитутов.

6.9. Определить сведения о границах территории, в отношении которой утвержден проект межевания, содержащие перечень координат характерных точек этих границ в системе координат, используемой для ведения Единого государственного реестра недвижимости. Координаты

характерных точек границ территории, в отношении которой утвержден проект межевания, определяются в соответствии с требованиями к точности определения координат характерных точек границ, установленных для территориальных зон.

#### 7. Основные требования к работам.

7.1. Определение местоположения границ, образуемых и (или) изменяемых земельных участков осуществляется в соответствии с градостроительными регламентами и нормами отвода земельных участков для конкретных видов деятельности, иными требованиями к образуемым и (или) изменяемым земельным участкам, установленными федеральными законами и законами субъектов Российской Федерации, техническими регламентами, сводами правил, в том числе на основании:

- 1) Градостроительного кодекса Российской Федерации;
- 2) Земельного кодекса Российской Федерации;
- 3) СП 42.13330.2016 «Градостроительство. Планировка и застройка городских и сельских поселений». Актуализированная редакция СНиП 2.07.01-89\*, утвержденного приказом Министерства строительства и жилищно-коммунального хозяйства Российской Федерации от 30.12.2016 № 1034/пр);
- 4) инструкции о порядке проектирования и установления красных линий в городах и других поселениях Российской Федерации (РДС 30-201-98), утвержденная постановлением Госстроя РФ от 06.04.1998 № 18-30;

6) Генерального плана муниципального образования «Колпашевского городского поселения», утвержденного решением Совета Колпашевского городского поселения от 25.12.2012 № 75 и Правил землепользования и застройки муниципального образования «Колпашевского городского поселения», утвержденных решением Совета Колпашевского городского поселения от 25.12.2012 № 76.

В период разработки проекта межевания учитывать внесенные текущие изменения в вышеперечисленных нормативных правовых актах.

7.2. Подготовку проекта межевания территории необходимо осуществить в соответствии с системой координат, используемой для ведения государственного кадастра недвижимости (согласно статьи 41 Градостроительного кодекса Российской Федерации).

#### 7.3. Состав проекта межевания территории:

7.3.1. Основная часть проекта межевания территории включает в себя текстовую часть и чертежи межевания территории.

7.3.1.1. Текстовая часть проекта межевания территории включает в себя:

- 1) перечень и сведения о площади образуемых земельных участков, в том числе возможные способы их образования;
- 2) перечень и сведения о площади образуемых земельных участков, которые будут отнесены к территориям общего пользования или имуществу общего пользования, в том числе в отношении которых предполагаются резервирование и (или) изъятие для государственных или муниципальных нужд;
- 3) вид разрешенного использования образуемых земельных участков.

7.3.1.2. На чертежах межевания территории отображаются:

- 1) границы планируемых (в случае, если подготовка проекта межевания территории осуществляется в составе проекта планировки территории) и существующих элементов планировочной структуры;
- 2) красные линии, утвержденные в составе проекта планировки территории, или красные линии, утверждаемые, изменяемые проектом межевания территории в соответствии с пунктом 2 части 2 статьи 43 Градостроительного кодекса Российской Федерации;
- 3) линии отступа от красных линий в целях определения мест допустимого размещения зданий, строений, сооружений;
- 4) границы образуемых и (или) изменяемых земельных участков, условные номера образуемых земельных участков, в том числе в отношении которых предполагаются их резервирование и (или) изъятие для государственных или муниципальных нужд;
- 5) границы публичных сервитутов.

7.3.2. Материалы по обоснованию проекта межевания территории включают в себя чертежи, на которых отображаются:

- 1) границы существующих земельных участков;
- 2) границы зон с особыми условиями использования территорий;
- 3) местоположение существующих объектов капитального строительства;
- 4) границы особо охраняемых природных территорий;
- 5) границы территорий объектов культурного наследия.

7.4. Демонстрационные материалы для проведения обсуждений на публичных слушаниях готовит Подрядчик, состав которых определяется по согласованию с Заказчиком.

8. Общие требования к установлению границ земельных участков, в том числе занятых многоквартирными жилыми домами.

8.1. Предусмотреть приоритетно формирование земельных участков, занятых многоквартирными домами.

8.2. Границы земельных участков, занятых многоквартирными жилыми домами и иных входящих в состав такого дома объектов недвижимого имущества, устанавливаются с учетом красных линий, смежных земельных участков (при их наличии) и проездов, фактически сложившегося землепользования, границ отвода магистральных инженерно-транспортных коммуникаций, с учетом расчетных показателей нормативной площади земельного участка.

8.3. Размеры земельных участков, занятых многоквартирными жилыми домами со встроенными, встроено-пристроенными нежилыми помещениями следует определять с учетом включения в их границы территорий, необходимых для нормального функционирования объектов, расположенных во встроенных, встроено-пристроенных нежилых помещениях, с учетом соблюдения требований градостроительных нормативов, пожарной безопасности, санитарных разрывов между зданиями и иных норм, обеспечивающих нормативные условия эксплуатации многоквартирного дома и нежилых помещений, с учетом прав всех правообладателей, согласно выполненному расчету, но не более нормативной максимальной площади.

8.4. Если границы земельного участка для эксплуатации многоквартирного жилого дома установлены ранее, и в соответствии с выполненным расчетом площадь земельного участка менее нормативной, необходимо дать предложение по изменению границ земельных участков с учетом красных линий, границ смежных земельных участков, проездов и т.д.

8.5. В пояснительной записке необходимо выполнить обоснование принятых в проекте решений по каждому земельному участку – расчеты нормативных и принятых в проекте площадей формируемых и дополнительных земельных участков, в том числе обоснование преобразования границ ранее сформированных земельных участков.

8.6. В соответствии с требованиями статьи 1 Градостроительного кодекса Российской Федерации обозначать существующие, планируемые (изменяемые, вновь образуемые) границы территорий общего пользования (в том числе площади, скверы, бульвары и т.д.) красными линиями.

8.7. Если в границы земельного участка, на котором расположен многоквартирный жилой дом невозможно включить объекты благоустройства по причине их функциональной принадлежности одновременно к нескольким жилым домам, следует формировать земельные участки для эксплуатации многоквартирных жилых домов с отнесением объектов благоустройства, используемых группой жилых домов, прямо пропорционально произведенному нормативному расчету.

8.8. Если фактическая площадь земельного участка в существующей застройке меньше нормативных размеров площади и увеличение участка за счет смежных земельных участков не представляется возможным, то границы участка устанавливаются по фактически существующим границам.

8.9. Границы земельных участков следует определять таким образом, чтобы ко всем земельным участкам на территории квартала, в том числе к участкам, не имеющего прямого доступа посредством территории общего пользования, был обеспечен беспрепятственный проезд по внутриквартальным проездам общего пользования.

8.10. При определении границ земельного участка, занятого капитальным зданием (сооружением) как объекта недвижимого имущества, следует по возможности включать в его границы все необходимые для нормального функционирования объекта недвижимого имущества элементы территории: территории под застройку (существующую и проектируемую); проезды и пешеходные проходы, ведущие к зданиям и сооружениям; открытые стоянки для хранения и временной парковки автомобилей; территории придомового озеленения, хозяйственные площадки и т.п. В границах земельного участка также могут располагаться сети инженерно-технического обеспечения (выделенные как охранные зоны), необходимые для обслуживания зданий и сооружений, расположенных на его территории в соответствии с Правилами землепользования и застройки муниципального образования «Колпашевское городское поселение».

8.11. Не допускается изломанность границ земельного участка, если она не обусловлена существующими естественными или искусственными рубежами.

8.12. В границы земельного участка включаются все объекты, входящие в состав недвижимого имущества, подъезды и проходы к ним.



8.13. Из границ земельного участка исключаются объекты, не относящиеся к общему имуществу многоквартирного дома.

8.14. При установлении границ должно быть предусмотрено обеспечение прав других лиц на пользование необходимыми для них объектами в границах земельного участка, частями подземного и надземного пространства. Пешеходными проходами и проездами к объектам, расположенным за пределами участка, если иной доступ к ним невозможен, а также к необходимым объектам общего пользования путем установления публичного сервитута с учетом градостроительных нормативов.

8.15. В случае, если разработка проекта межевания территории осуществляется применительно к территории, в границах которой предусматривается образование земельных участков на основании утвержденной схемы расположения земельного участка или земельных участков на кадастровом плане территории, срок действия которой не истек, местоположение границ земельных участков в таком проекте межевания территории должно соответствовать местоположению границ земельных участков, образование которых предусмотрено данной схемой.

8.16. Предусмотреть установление вида разрешенного использования земельных участков в соответствии с требованиями законодательства.

9. Основные исходные данные.

Для формирования проекта межевания в электронном виде Заказчиком предоставляются:

1) Генеральный план муниципального образования «Колпашевского городского поселения», утвержденный решением Совета Колпашевского городского поселения от 25.12.2012 № 75.

2) Правила землепользования и застройки муниципального образования «Колпашевского городского поселения», утвержденные решением Совета Колпашевского городского поселения от 25.12.2012 № 76.

3) Копии существующих топографических планов М 1:500 в районе проектирования.

5) Данные дистанционного зондирования (космосъемка, ортофотопланы) в районе проектирования.

Сбор остальных исходных данных Подрядчиком осуществляется самостоятельно.

10. Краткое содержание работы и порядок разработки материалов.

10.1. Сбор исходных данных. Разработка проекта межевания:

10.1.1. Сбор и систематизация исходных данных.

10.1.2. Подготовка материалов по обоснованию проекта межевания.

10.1.3. Подготовка основной части проекта межевания. Проект межевания в составе и объеме, установленном статьей 43 Градостроительного кодекса Российской Федерации, определенным настоящим техническим заданием, должен быть предоставлен Заказчику в течение 40 календарных дней с даты заключения муниципального контракта.

10.2. Согласование проекта межевания территории. Проведение публичных слушаний. Утверждение проекта межевания:

10.2.1. Рассмотрение и согласование проекта межевания:

10.2.1.1. Рассмотрение проекта межевания Заказчиком, структурными подразделениями администрации Колпашевского городского поселения на предмет соответствия проекта межевания требованиям, установленным действующим законодательством.

При необходимости Заказчиком могут быть привлечены к рассмотрению эксперты в области планировки территории и земельно-кадастровых работ. В случае выявления замечаний по проекту межевания территории, Заказчик направляет в адрес Подрядчика письмо с выявленными замечаниями, а также рекомендации по их устранению.

10.2.1.2. Подрядчик в течение 20 календарных дней после получения замечаний предоставляет Заказчику исправленные материалы проекта межевания.

10.2.1.3. Заказчик повторно рассматривает уже откорректированные Подрядчиком материалы на предмет устранения замечаний. В случае выявления Заказчиком повторных замечаний, Подрядчик предоставляет ему исправленные материалы в течение 5 календарных дней.

Результат: после устранения замечаний в полном объеме подготовка заключения Заказчика о соответствии представленной документации всем требованиям действующего законодательства.

10.2.2. Организация и проведение процедуры публичных слушаний:

1) Проведение заседания комиссии по землепользованию и застройке.

2) Организация процедуры согласования проекта постановления администрации Колпашевского городского поселения «О проведении публичных слушаний по проекту межевания территории». В период согласования проекта постановления, в случае выявления замечаний, Подрядчик устраняет замечания в течение 5 календарных дней.

3) После подписания и публикации постановления администрации Колпашевского городского поселения о проведении публичных слушаний на официальном сайте органов местного самоуправления Колпашевского городского поселения Подрядчик направляет в адрес Заказчика в течение 5 календарных дней проект межевания в электронном виде и на бумажном носителе, демонстрационные материалы в целях обеспечения ознакомления граждан.

4) Подрядчик обязан в период проведения публичных слушаний осуществлять взаимодействие с органом, ответственным за ознакомление населения, оперативно готовить пояснения по вопросам граждан.

#### 10.2.3. Утверждение проекта межевания территории:

1) В случае если по результатам публичных слушаний требуется корректировка проекта межевания территории, подрядчик вносит изменения в документацию в течение 5 календарных дней с момента направления замечаний и направляет утверждаемую часть документации заказчику для подготовки проекта постановления «Об утверждении проекта межевания территории».

2) В период согласования постановления об утверждении документации, в случае необходимости, Подрядчик вносит изменения в проектную документацию в течение 5 рабочих дней. Результат: постановление об утверждении проекта межевания территории..

#### 11. Дополнительные требования.

11.1. Материалы проекта выполнить в 2 (двух) экземплярах в бумажном виде и 1 (одном) экземпляре на электронном носителе в следующих форматах:

1) пояснительная записка предоставляется в формате DOC;

2) графические материалы выполняются в 2 (двух) экземплярах в бумажном виде и 1 (одном) экземпляре на электронном носителе в форматах:

а) TIFF/ JPG с разрешением не менее 300 dpi M1:200;

б) в исходном формате Подрядчика;

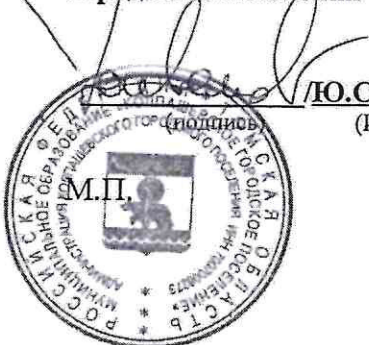
в) в обменных векторных ГИС-форматах MIF/MID, Shape ARCINFO основные регламентирующие слои (зоны, красные линии, объекты капитального строительства, проекты границ земельных участков, проекты зон охраны, сведения о местоположении границ территории, сведения о местоположении границ земельных участков и т.п.), которые должны быть выделены в отдельные слои с семантикой и не смешаны с оформлением чертежа;

г) многостраничный PDF, обеспечивающий визуальную идентичность 1:1, режим сканирования «оттенки серого», разрешение 200 dpi (для направления сведений об утвержденном проекте межевания территории в филиал ФГБУ «ФКП Росреестра» по Томской области в соответствии с требованиями действующего законодательства).

Векторные файлы должны предоставляться в системах координат: МСК-70, зона 4 (используется для ведения Единого государственного реестра недвижимости).

#### ЗАКАЗЧИК

И.о. Главы Колпашевского  
городского поселения



Ю.С.Иванов

(И.О., Фамилия)

#### ПОДРЯДЧИК

Директор ООО МПК «Ресурс»



Е.П.Левашов

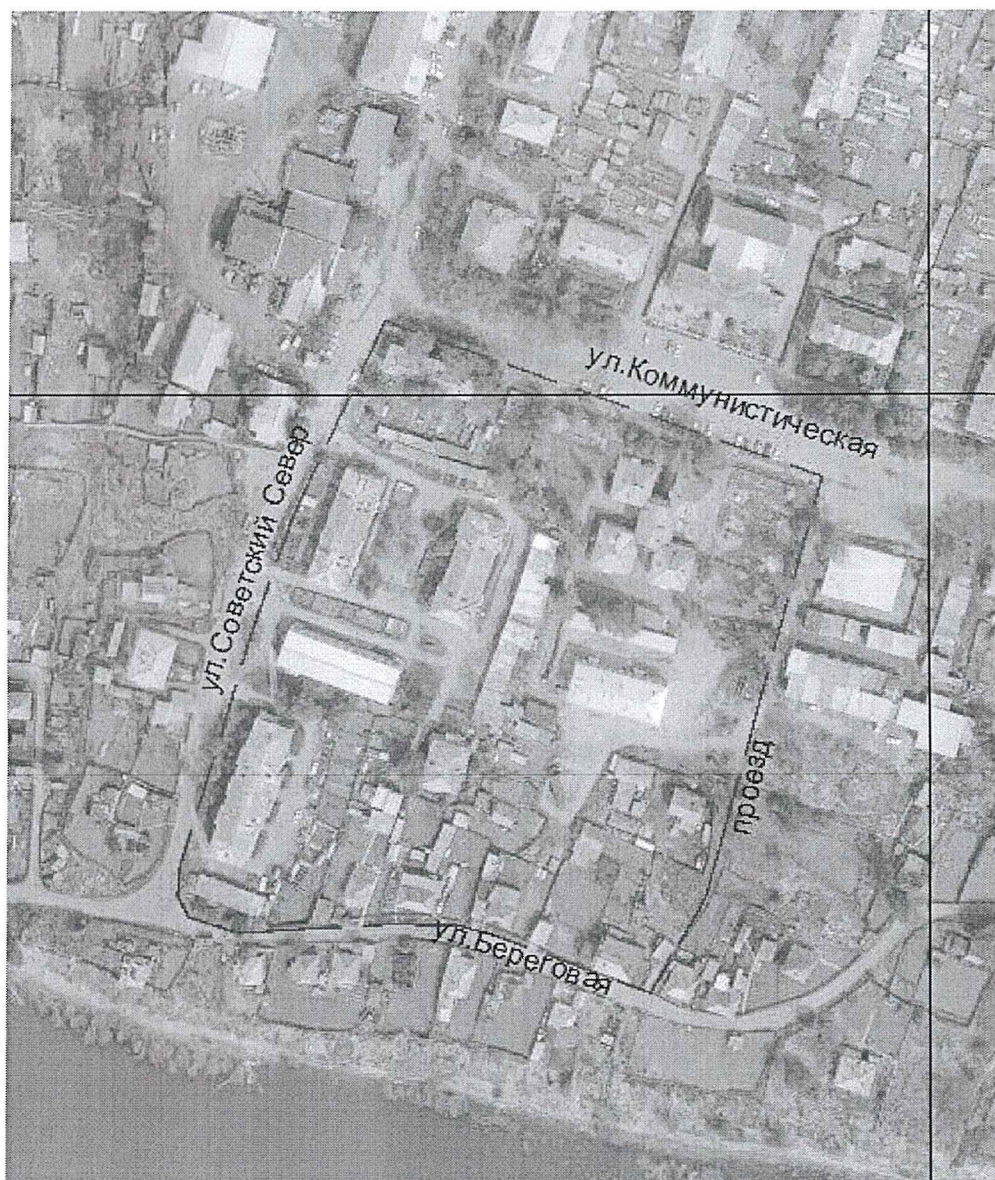
(подпись)

(И.О., Фамилия)

М. П. (при наличии)



Границы подготовки проекта межевания территории применительно к застроенной территории, ограниченной ул. Советский Север, ул. Коммунистической, ул. Береговой и внутриквартальным проездом общего пользования в г. Колпашево



Условные обозначения:



— — — — — граница территории для разработки проекта планировки и проекта межевания.

Местонахождение: Российская Федерация, Томская область, Колпашевский муниципальный район, Колпашевское городское поселение, ул. Советский Север, ул. Коммунистической, ул. Береговой и внутриквартальным проездом общего пользования  
Ориентировочная площадь проектирования – 3,5 га